

# Samen voor Elkaar

Werkconferentie over een Zorgzame Sociale Basis

27 november 2024





# Samen voor Elkaar

De zorg staat onder druk. Zelfredzaamheid, samenredzaamheid en de sociale basis worden daarom steeds belangrijker. Wat vraagt dit van bewoners, vrijwilligers, professionals en de (lokale) overheid?

Om dit thema draaide de werkconferentie 'Samen Voor Elkaar'. In de zaal en op het podium: zeer betrokken deelnemers, waaronder vrijwilligers, professionals en ervaringsdeskundigen.





**Yvonne van Duijnhoven,  
directeur Publieke Gezondheid &  
Welzijn van de gemeente  
Rotterdam,**

legt uit dat gezondheid een breed begrip is; meer dan alleen niet-ziekzijn.

Ook factoren als bestaanszekerheid en zingeving spelen mee. Om dit vorm te geven in de sociale basis is het noodzakelijk dat we meer gaan samenwerken. Van Duijnhoven ziet daartoe veel kansen.

**“De draagkracht in Rotterdam is enorm, er zijn veel mooie initiatieven. De kracht zit hem in het vinden van elkaar. 1+1 wordt dan 3.”**

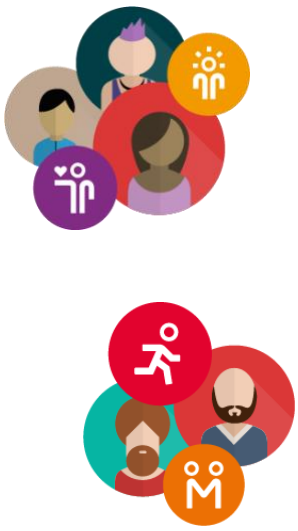
**- Yvonne van Duijnhoven**

## Een speciale videoboodschap

In een videoboodschap geeft **wethouder Faouzi Achbar** aan dat een sterke Sociale Basis cruciaal is voor het welzijn van Rotterdammers

Een sterke Sociale Basis kan niet alle druk op de zorg wegnemen, maar een betere samenwerking tussen Welzijn, Preventie en Zorg biedt kansen. *“Vandaag bouwen we aan de toekomst van een sterke Sociale Basis”*, aldus Achbar.





“Maak concrete afspraken!”

- Ronald Buijt



Vervolgens krijgt **wethouder Ronald Buijt** het woord. “We zullen scherpe keuzes moeten gaan maken: wie krijgt zorg en wie niet?” De oplossingen liggen volgens de wethouder op het sociale vlak. Alleen maar naar de overheid kijken, is geen optie meer. Het voorveld zal een grotere rol moeten gaan spelen. “Maak concrete afspraken!” is zijn oproep aan de deelnemers.



**Radboud Engbersen,  
programmamanager Sociale  
Basis bij Movisie,**

vergelijkt in zijn keynote speech de opkomst van allerlei maatschappelijke initiatieven met de samenlevingsopbouw.

Overall zie je 'community builders' verschijnen, maar het is lastig om deze beweging vorm te geven.

Ook omdat iedereen zoekt naar een invulling van het begrip Sociale Basis. Zelf vat Engbersen deze beleidsterm samen als 'de wereld dichtbij huis; breedschalige hulpverlening waar je zonder indicatie terecht kan'.



**Shakib Sana, (voormalig) huisarts en onderzoeker aan de Erasmus**

**Universiteit**, ziet regelmatig hoe mensen door financiële tegenslagen ziek worden of een behandeling niet kunnen betalen, waarna ze via de WMO alsnog veel meer geld kosten. Een kwestie van 'penny wise – pound foolish'.



**Bram Dingemans, actief bij de welzijnscoalitie Delfshaven,**

vertelt over de kracht van de gemeenschap. “Verander het sociale ecosysteem van sluitpost naar fundament”, pleit Dingemans ter afsluiting. “Kijk eerst wat de wijken zelf kunnen, en vul dan pas aan met professionele hulp. Oftewel: verbind eer ge begint.”



**Win010** is een samenwerkingsverband van diverse welzijnsorganisaties. “We zijn de ogen en oren in de wijk, zorgen voor vroegsignalering en toeleiding, organiseren ontmoetingen”, vertellen **Tanja Jagtenberg** en **Btisame Bouhan**. De dames roepen de gemeente dan ook op om meer te investeren in de sociale basis. “Iedereen draagt zijn steentje bij. Samen maken we het hoofdveld!”





# Werksessies





## In het tweede deel van de conferentie doen de deelnemers mee aan een van de tien werksessies.

Het overkoepelende thema: wat betekent de transformatie voor jouw organisatie en wat is er nodig van elkaar om deze veranderingen te ondersteunen?

De rode draad uit de werksessies is dat het veld vraagt om een gemeente die ruimte en vertrouwen geeft, regelingen ontkokert, initiatieven met impact faciliteert en langdurig wil investeren.

Ook wordt gevraagd om vanuit de gemeente de informatie breed te delen met alle informele partijen en ze intensief te betrekken bij de ontwikkeling van de Sociale Basis en de rol die partijen en gemeente hierin innemen.

Alle informatie uit de tien werksessies is verzameld en wordt als input en feedback gebruikt bij het organiseren van het vervolg.



**Yvonne sluit af:**

**“Dit was zeker niet de laatste bijeenkomst over dit onderwerp”, belooft ze.**

**“We gaan jullie input verzamelen en kijken hoe we dit kunnen gebruiken voor de nieuwe uitgangspunten, zodat we als gemeente de kracht die al in de wijken zit, kunnen versterken.”**







## Werk sessie 1

# De Ideale Sociale Basis: Visie op een Veerkrachtige Gemeenschap

De sociale basis is cruciaal voor het welzijn en de gezondheid van een gemeenschap. Dit omvat een netwerk van relaties, initiatieven en structuren die mensen in staat stellen zelfstandig te leven en elkaar te ondersteunen. Voldoende inkomen en geen geldzorgen dragen eraan bij dat inwoners gemakkelijker gezond blijven en kunnen deelnemen aan de samenleving. Zoals naar elkaar omkijken, vrijwilligerswerk doen en betaald werk verrichten. Samenwerking tussen gemeentes, welzijnsorganisaties en bewoners is essentieel om deze veerkrachtige basis te creëren.

### Wat gaan we écht anders doen? En wat (dus) niet meer?

- Creëer overzicht van initiatieven.
- Maak impact zichtbaar.
- Duurzaam ondersteunen.

### Concrete punten voor armoede en schulden

- Verruiming van de bijzondere bijstand nodig.
- Ondersteuning aan jongeren met schulden: jongeren perspectief.

### Wat betekent deze opgave voor u, uw organisatie en samenwerking met anderen?

- Faciliteer laagdrempeligheid, gebruik bestaande accommodaties of voorzieningen.
- Zie organisaties als professionals.
- Geef ruimte aan de organisaties.
- Neem praktijkadvies mee in beleid, betrek lokale organisaties als het om hun wijk of doelgroep gaat.
- Verbind met zorgpartijen.

### Wat geef je de gemeente mee?

- Integraliteit
- Uitvoerbaarheid
- Verbinding





## Werk sessie 2

# Een Pedagogische Sterke Basis voor Opgroeïende Kinderen

Het Nederlands Jeugdinstituut (NJI) benadrukt het belang van een sterke pedagogische basis voor het opgroeien, opvoeden en de ontwikkeling van kinderen en jongeren. Deze basis bestaat uit alle sociale relaties en leefomgevingen, zoals burens, sporttrainers en leerkrachten, die bijdragen aan het opgroeien van kinderen. Dit ondersteunt de kinderen en helpt ook ouders bij het opvoeden en alledaagse uitdagingen.

Met toegankelijke ontmoetingsplekken, zoals voorzieningen in wijken en scholen, kunnen kinderen zich positief ontwikkelen en ouders en/of opvoeders elkaar bijstaan bij vragen over opvoeding. Opvoedingsvragen hoeven niet altijd te leiden tot een zorgvraag. Samen weten we meer dan alleen: *It takes a village to raise a child.*”

### Wat is er nodig voor een sterke pedagogische basis in Rotterdam?

- Meer waardering / status voor vrijwilligerswerk door jongeren. Nu gaan ze het vaak niet doen, vanwege gebrek daaraan.
- Meer ruimte voor professionals en vrijwilligers om te ontmoeten, netwerken en samenwerken.
- In de opleiding Social Work meer aandacht voor kinder- en jeugdwerk en pedagogisch handelen.
- Ouders versterken, zij zijn rolmodel voor hun kinderen.
- Gratis gebruik van elkaars accommodaties.
- Laagdrempelige organisaties faciliteren.
- Speeltuinenverenigingen behouden en speeltuinen beter benutten t.b.v. de pedagogische basis.
- Kinderparadijs biedt aan om speeltuinenverenigingen te adviseren, gun iedere wijk een Kinderparadijs.
- Participatie van kinderen, jongeren en ouders zelf is van belang. Wat hebben zij nodig?





## Werk sessie 3

# Welzijn, Preventie en Zorg: Hoe Versterken Ze Elkaar?

### Wat heb ik nodig van de gemeente?

- Buurthuis
- Meer cultuur inzetten als middel.
- Keten netwerk regisseur als spil / liever niet via gemeente.
- Radicale transformatie, bureaucratie is gênant.
- Schotten weghalen tussen zorg en welzijn en alle andere onderdelen.

### Wat ga ik oppakken binnen mijn organisatie?

- Coöperatief overleg (hvh).
- Elkaar versterken.
- Eerst cultuuromslag.
- Radicale verandering nodig.
- Ook bij opdrachtgever.

### Wel doen?

- Cultuuromslag
- Regisseur
- Financiële stabiliteit

### Niet doen?

- Wantrouwen
- Schotten
- Bureaucratie





## Werk sessie 4

# Positieve Gezondheid: Een Inspirerende Basis voor Zelfredzaamheid en Eigen Regie

Zelfredzaamheid en eigen regie zijn centrale thema's in het beleid rondom de sociale basis. Movisie benadrukt dat deze begrippen hand in hand gaan met het concept van positieve gezondheid. Een bredere kijk op gezondheid, waar naast lichamelijke en mentale gezondheid ook domeinen als participatie en zingeving belangrijk zijn voor de ervaren gezondheid. Cruciaal hierbij is de invloed die mensen hier zelf of met elkaar op kunnen hebben. Het stimuleren van zelfredzaamheid en samenredzaamheid draagt bij aan een betere gezondheid en minder zorgafhankelijkheid.

### Wat gebeurt er als we (positieve) gezondheid als uitgangspunt nemen in de wijk? Wat betekent dat voor de sociale basis en benadering van mensen, groepen, aanbod?

- Positieve gezondheid heeft nog wat 'marketing' nodig.
- Meer samenhang en samenwerking in de wijken aanjagen en samenredzaamheid bij bewoners te bevorderen.
- Helpt om een breder gesprek te voeren met bewoners.
- Ervaren gezondheid als uitgangspunt voor het concept sociale basis ondersteunt zelfregie, samenredzaamheid en sluit aan bij de belevingswereld van bewoners.
- Helpt drempels verlagen om met gezondheid aan de slag te gaan, legt nadruk op andere aspecten van gezondheid.
- Het kan helpen op het aanbod in de wijk aan te toetsen.

### Hoe stimuleer je eigen regie, zelfredzaamheid en samenredzaamheid van bewoners?

- Ontmoeten faciliteren, lotgenoten contact faciliteren, maar ook mensen met elkaar in contact brengen die elkaar kunnen ondersteunen.
- Gebruik maken van ervaringsdeskundigen binnen de sociale basis.
- Gelijkwaardige gespreksvoering met positieve gezondheidsconcept.

### Acties

- Het concept verder brengen binnen de eigen organisatie.
- Meer bekendheid vragen voor dit concept in gesprekken die de diverse partijen hebben met anderen.

### Randvoorwaarden

- Continuïteit bieden aan organisaties in de sociale basis





## Werksessie 5:

# Mantelzorgers: De Ruggengraat van een Zorgzame Samenleving

Mantelzorg is belangrijk, geeft voldoening en is mooi, maar de mantelzorger heeft ook onze bescherming en zorg nodig.

### Wat is belangrijk voor mantelzorgers en de omgeving, bijvoorbeeld werk of school?

Het is belangrijk om meer en open over mantelzorg te praten. Iedereen is op een gegeven moment in zijn leven mantelzorger en/of heeft mantelzorg nodig. Hoe wil je dit doen? Wat kan je doen en wat kan je niet doen? Afstemming is hierbij van groot belang.

### Wat kun je vanuit jouw organisatie doen om passende steun te bieden aan mantelzorgers om overbelasting te voorkomen?

De mantelzorger is niet alleen iemand die je klusjes kan geven en de zorg kan ontzien. Het is ook een expert in de persoon die verzorgd wordt en de zorg die de zorgvrager nodig heeft. Hoe werk je gelijkwaardig samen op een manier die gebruik maakt van de kracht van de mantelzorger en de professional.

### Gebruik het SOFA model voor een goed samenspel tussen professionals en mantelzorgers. SOFA-model: de rollen van mantelzorgers | Movisie

- Mantelzorgers als partner in het werk (samenwerken).
- Mantelzorgers als hulpvrager (ondersteunen).
- Mantelzorger als persoonlijke relatie (faciliteren).
- Mantelzorger als expert (afstemmen).





## Werk sessie 6

# Uitdagingen en Trends in het Vrijwilligerswerk

Hoe kunnen we elkaar helpen om beter tegemoet te komen aan de wensen van de vrijwilligers om zo om te gaan met schaarste?

### Kansen

- Win-win duidelijk maken: bv cursus.
- Beter van elkaar weten wat we doen.
- Cursussen voor behoud samen organiseren tussen organisaties.
- Doorverwijzen naar elkaar.
- Vrijwilligerspoule

### Uitdagingen

- Maatjes projecten.
- Vrijwilligers zien en begeleiden.
- Locaties vinden voor initiatief (gratis).

Samen010: incidentele vrijwilligers delen en beter doorverwijzen.

**Hulpvragen nemen toe (aantal en intensiteit) waardoor vrijwilligers soms overvraagd worden. Hoe kunnen we hen beschermen? Waar kunnen ze terecht?**

- Bijeenkomsten organiseren voor vrijwilligers coördinatoren.
- Spreekuur voor vrijwilligers organiseren.

**Welke stappen meten we nog nemen voor een Sociale Basis?**

- Vrijwilligerscoördinatoren samen laten komen per gebied.
- Ook contact met gemeente en instituties buiten kantoor tijden regelen.
- Betaalbare ruimte.
- Samen naar fondsen zoeken, link op samen010.

**Wat heb ik nodig van de gemeente?**

- Hulp bij netwerken en naamsbekendheid.





## Werksessie 7

# Verbind Kracht: Samenredzaamheid en Sociale Verbinding

### De schaal van de straat

- Buren komen na familie op tweede plaats.
- Buren zijn altijd nabij.
- Buren zijn goede signaleerders.
- Buren zijn goed in praktische dienstverlening (boodschap doen, hond uitlaten e.d.).
- Buren zijn minder bereid tot persoonlijke verzorging en permanente burenhulp.

### Signaleren aandacht, hulp of doorverwijzen

- Oog hebben voor je buren, luisterend oor, burenhulp zoals een boodschap.
- Bij zorgen contact opnemen met de professional.

### Hoe stimuleren we een zorgzame houding onderling?

- Elkaar leren kennen.
- Begin bij de jeugd.
- Gebruik onderdelen 'sociale netwerkversterking'.
- Werk aan de mindset: het is ook leuk om iets voor iemand te doen.
- Doe samen met de Rotterdampas (of andere) activiteiten die je kunt volgen als je iemand uit je buurt meeneemt.
- Zorg voor betrokkenheid van woningbouwverenigingen en aansluiting op het wijknetwerk.
- Mensen leren om een vraag te stellen.
- Stimuleer ontmoetingen en wees daar creatief mee.
- Ga in de leer bij mensen uit diverse (collectieve) culturen.
- Interventie op maat. Solidariteit. Hoe leer je elkaar kennen, wat verbindt de straat/ wijk?
- Investeer in buitenruimte, zodat ontmoeting gestimuleerd wordt.
- Zorg voor laagdrempelige ontmoetingsactiviteiten in de straat en werk van daaruit aan burennetwerken.

### Kernvraag 2 – Escalatieprocedure?

- Veel meer met verschillende domeinen samenwerken.
- Voor (enkele) mensen in de buurt specifieke cursussen zoals Last Aid cursus, mantelzorgondersteuning, dementievriendelijke gemeente.
- Zorg voor een centraal nummer waar mensen altijd naar kunnen bellen (laagdrempelig) voor vragen, opmerkingen, etc.





## Werk sessie 8

# Ruimte voor Ontmoeting: Plekken en Locaties die Verbinden

Focus op pleinen en andere buitenlocaties. Werk sessie start met de vraag aan deelnemers hoe zij zich tot hun buurt verhouden. Het idee hierachter is dat vanuit Sociale basis er mogelijk verwachtingen ontstaan naar bewoners om meer deel uit te maken van hun buurt dan wel aanwezig te zijn op pleinen en andere buitenlocaties. Hoe verhoudt zich dat tot hoe we hier zelf instaan en mee omgaan?

### Wat zijn de voorwaarden voor deze ruimtes om mensen in contact te brengen en gemeenschapsgevoel te krijgen?

- Speelruimte om uit te proberen. Wat werkt zowel in tijd, als ook in budget?
- Investeer in goede infrastructuur binnen de gemeente, om elkaar goed te vinden, maar ook in het fysieke domein om als bewoner naar de juiste plekken te gaan.
- Richt niet 1 plek in waar alle functionaliteiten samen moeten landen maar kijk naar meerdere plekken die bij elkaar in de buurt liggen.
- Kijk wat breder naar plekken/locaties die hiervoor geschikt kunnen zijn zoals voedseltuinen, geveltuintjes.
- Betrek stichtingen die al in de buitenruimte actief zijn zoals Opzoemer Mee.
- Zorg dat je locaties herkenbaar zijn, goede en beeldende communicatie.

### Hoe benut je de ruimte om inclusieve ontmoeting te stimuleren?

- Richt niet 1 plek in waar alle functionaliteiten samen moeten landen maar kijk naar meerdere plekken die bij elkaar in de buurt liggen.
- Zorg voor programmering zodat mensen elkaar ontmoeten, inclusie ontstaat niet vanzelf.
- Let bij inrichting ook op goed materialen gebruik zodat het ook aanwezigheid van diverse groepen stimuleert.
- Bijvoorbeeld niet alleen beton(look) bankjes, diverse materialen voor ondergrond enz.
- Richt het niet van bovenaf in maar juist hier ook een bottom-up aanpak met participatie van organisaties/bewoners die van de locaties gebruik (gaan) maken.







## Werk sessie 9

# Met een Frisse Blik: Anders Kijken als Professionals, Wijkwerkers en Bewoners

### Wat heb je nodig?

- Ruimte en autonomie profs.
- Gebruik van kennis, geheugen en ervaring in de wijk die er is.
- Goed plan en gewillige ambtenaar.
- Huisarts plaats in de sociale basis.
- Zorg voor herkenbaar meldpunten.
- Lef en vertrouwen van iedereen.
- Van binnenuit is leidend.
- Gelijkwaardigheid voor de positieve informele partijen.
- Speeltuinwerk binnen coalitie welzijn, sterk kinderwerk.
- Het makkelijk maken voor bewoners om iets aan te vragen.
- Vraag ophalen.
- Meer perspectieven.
- Dappere gesprekken.
- Ruimte in de welzijnsopdracht Heel de Stad.
- Lef: echt voor impact gaan en niet voor cijfers.
- Van aanbodgericht naar vraaggericht gaan.
- Vertrouwen
- Meer duurzaamheid voor informele organisaties.
- Meer pluriformiteit, identiteit is belangrijk.
- Steun van de gemeente om de speeltuin te voorzien van sterk kinderwerk.
- Meer ruimte, minder verantwoording op cijfers, meer op impact.

### Wat doe je nu en zou je anders gaan doen?

- Reshuffle van geld maar ook toegang.
- Geen concurrentie ordening: rotterdamers is het uitgangspunt.
- Nieuwe taal vanuit de ziel (geen KPI's).
- Vanuit behoefte van de wijk werken.
- Verantwoording aan bewoners, minder cijfers naar gemeente, ook objectiveren en verschillende perspectieven meewegen.
- Deskundigheid sociaal community builder sociale verandering, ook zij-instromers en pensionado's.
- Minder ambtenaren.



## Welke stappen moeten we nemen?

- Reshuffle: geen versnippering binnen gemeente.

## Andere opmerkingen

- Sociaal werk is een vak.
- Vrijwilligerswerk is niet hetzelfde als sociaal werker.
- Potentieel vanuit mbo-opleidingen benutten.
- Stageplaatsen.



## Werk sessie 10:

# De Faciliterende Overheid: Rollen, Regels en Ruimte voor Initiatief



### Wat is de rol van de gemeente? Hoe creëert de gemeente ruimte voor initiatieven?

- Bekend zijn met alles wat er in de stad gebeurt, ga vaker de stad in. Neem een voorbeeld aan de stadsmarinier.
- Ontwikkel een lange termijnvisie, waarin ruimte wordt geboden voor initiatieven. En waardoor je een betrouwbare en voorspelbare partner wordt.
- Zorgen voor informatievoorziening: wat gebeurt waar, welke regelingen zijn er en moeten we gebruiken? Maak een lijst van informele partijen. Zorg dat er informatie is op belangrijke plekken.
- Eerst kijken naar wat er al is.
- Wegwijs maken door de lokettenjungle.
- Gesprekken voeren met bewoners.

### Wat hoort bij de faciliterende rol van de gemeente?

- Ga niet op de stoel zitten van de mensen die het werk doen. Sluit aan i.p.v. overnemen.
- Onderscheid maken tussen programma en randvoorwaarden.
- Zorgzaam zijn voor Rotterdammers.
- Menselijke maat toepassen, doe dat ook bij financiering van sociale basis.

### Wat moet de gemeente niet meer doen?

- Wijkhubs openen, dat zijn echt geen plekken waar mensen naar toe gaan. Sluit aan bij locaties die er al zijn in de wijk en ga niet weer een kantoortje openen. Ga liever werken in het huis van de wijk (zie ook column in NRC).
- Initiatieven financieren die geen positieve impact hebben op de sociale basis. Maar hoe stellen we dat vast?
- Systemen anders inrichten: andere prikkels invoeren.
- Veel regels verbinden aan financiering. Meer vertrouwen en minder verantwoordten.

### Wat moet de gemeente wel doen?

- Aanbesteding enkelvoudig (kleinere onderdelen, zodat kleinere partijen ook een kans maken), bv. preventieve dagbesteding voor groep met lichte indicatie.
- Samenwerking tussen formeel en informeel stimuleren.
- Investeren in preventieve interventies, impact onderzoek.
- Ontschotten van financieringsstromen.
- Langdurig investeren in stevige ondersteuning van het informele netwerk.





- En op plekken waar informeel stevig is georganiseerd minder investeren in Welzijn en meer in informeel.
- Budget verschuiven uit de zorg.
- Afrekenen op impact en niet op afgevinkte lijstjes. Bij de vraag wat is impact: versterking van de sociale basis. Meet daar kwalitatief op.
- Zorgen dat plekken kunnen bestaan, brede toegankelijke plekken.
- Aansluiten op initiatieven, zoals in Middelland. Goed voorbeeld, basisfinanciering vanuit de gemeente.
- Beter omgaan met kritiek. Niet direct defensief aantonen dat kritiek niet klopt.
- Durf ongelijk te investeren.
- Erken en waardeer het informele netwerk.
- Stoppen met wijkhubs, gebruik de bestaande voorzieningen.
- Ruimte en vertrouwen geven.

### Wat wel doen

- Meer ruimte en vertrouwen geven: minder verantwoordingsregels.
- Aansluiten op wat er al is.
- Financieren op basis van impact (hoe te meten moet nog uitgewerkt).
- Verzorgen van informatie – ook beschikbaarheid van informatie in de wijken.



# Samen voor Elkaar

Werkconferentie over een Zorgzame Sociale Basis



Dank voor uw aanwezigheid en bijdrage in de werksessies. We nemen alle input mee.

De komende maanden gaan we samen verder aan de slag met de Sociale Basis in Rotterdam en het ontwerpen van een subsidiekader.

Als u iets organiseert in onze wijken en buurten, laat het ons weten, dan proberen we erbij te zijn!

**Arjen Goedendorp**

[ap.goedendorp@rotterdam.nl](mailto:ap.goedendorp@rotterdam.nl)

**Elvira van Baarle**

[e.vanbaarle@rotterdam.nl](mailto:e.vanbaarle@rotterdam.nl)

**Rian Smit**

[am.smit@rotterdam.nl](mailto:am.smit@rotterdam.nl)

**Afdeling Preventie en Welzijn, Gemeente Rotterdam.**

