



Natuurinclusief sporten en bewegen

#gelderlandsportduurzaam #wewinnenveelmetsport

provincie
Gelderland



voorwoord

In het kader van 'Gelderland wordt duurzaam' heeft de provincie Gelderland een ambitieuze koers uitgezet met het aannemen van het Klimaatinitiatief. Naar aanleiding hiervan heeft een groot aantal Geldersegemeenten duurzaamheidsambities opgesteld, ook op het gebied van natuurinclusiviteit.

Daarnaast heeft de provincie Gelderland de [Routekaart Verduurzaming Sport](#) ondertekend. Ook NOC*NSF is ondertekenaar van deze routekaart. De ambitie van NOC*NSF is om namens en met de sportsector clubs te helpen met het verduurzamen van hun sportaccommodaties. Mooie ambities, die een concrete invulling verdienen.

Beide partijen zetten zich de komende jaren in om sportparken en de openbare ruimte natuurinclusiever te maken. Sportclubs houden zich in de eerste plaats bezig met de sport. Toch bestaat er ook bij sportclubs een (latente) behoefte om het sportpark zo aantrekkelijk en plezierig mogelijk in te richten. Meer biodiversiteit op het sportpark kan daar een waardevolle bijdrage aan leveren.

Toch lijken sport en natuur, ondanks enkele goede voorbeelden, nog niet vaak samen te komen in de praktijk. Meestal zijn het losstaande dossiers binnen gemeenten, terwijl sport en natuur veel voor elkaar kunnen betekenen. Op welke manieren kunnen de sport en natuur worden samengebracht en hoe kan er kruisbestuiving tussen beide thema's worden gecreëerd?

Dit inspiratiedocument is ontwikkeld om antwoord te geven op deze vragen. Er staan natuurinclusieve voorbeelden vanuit de sport, het bedrijfsleven en de woonomgeving in, bedoeld om sportclubs en gemeenten te inspireren en handvatten te geven om zelf aan de slag te gaan.

Laat je inspireren om samen met jouw club of gemeente ook wat moois te maken!

NOC*NSF

Marc van den Tweel

Algemeen Directeur NOC*NSF

Anneke van Zanen-Nieberg

Voorzitter NOC*NSF

Provincie Gelderland

Jan Markink

Gedeputeerde Provincie Gelderland

inhoud

Inleiding	4		
1. Wat verstaan we onder natuurinclusief sporten en bewegen?	5		
2. Natuurinclusief sporten en bewegen	6		
2.1 Natuur en biodiversiteit	7		
2.1.1 Wat is biodiversiteit?	7		
2.1.2 Voorbeeld uit het bedrijfsleven	8		
2.1.3 Voorbeeld uit de sport	10		
2.2 Natuur en klimaatadaptatie	13		
2.2.1 Natuur en klimaat	13		
2.2.2 Voorbeeld uit het bedrijfsleven	14		
2.2.3 Voorbeeld uit de sport	15		
2.3 Natuur en gezonde sportomgeving	16		
2.3.1 Voorbeeld uit het bedrijfsleven	17		
2.3.2 Voorbeeld uit de woonomgeving	18		
2.3.3 Voorbeeld uit de sport	19		
3. Toolkit	20		
3.1 Bomen en struiken	22	3.6 Groene daken	27
3.2 Ontharding: tegels eruit, groen erin	23	3.7 Groendak met zonnepanelen	28
3.3 Vergroening van omheiningen	24	3.8 Groene gevels	29
3.4 Heggen en houtwallen	25	3.9 Insectentuinen en bijenhôtels	30
3.5 Wadi's en kikkerpoelen	26	3.10 Nestkastjes voor vogels	31
		3.11 Huiszwaluwtil	32
		3.12 Vleermuiskasten	33
		3.13 Natuurlijk beheer van sportparken	34
		4. Starten: tips voor gemeenten	35
		4.1 Doe een natuurscan	36
		4.2 Integreer beleid	37
		4.3 Reserveer budget voor natuurontwikkeling bij aanleg accommodaties	38
		4.4 Organiseer kritische randvoorwaarden bij gemeente	39
		5. Starten: tips voor sportverenigingen	40
		5.1 Doe een natuurscan	41
		5.2 Creëer draagvlak binnen de club	42
		5.3 Maak een plan van aanpak	43
		5.4 Organiseer kritische randvoorwaarden op de club	44
		6. Colofon	46

inleiding

Natuurinclusief ontwerpen van sportparken en de openbare ruimte gaat over duurzaam ontwerpen en bouwen van de sportomgeving, zodat het waarde toevoegt aan de biodiversiteit, een gezondere leefomgeving en het klimaat.

Dit inspiratiedocument 'Natuurinclusief sporten en bewegen' biedt een overzicht van concrete voorbeelden aan beleidsmakers, sportclubs en andere organisaties. De voorbeelden in dit document zijn afkomstig uit de sport, maar ook uit andere sectoren zoals de woonomgeving en het bedrijfsleven. Zo leren we van de pioniers welke kansen en uitdagingen er zijn in het realiseren van natuurinclusieve sportparken.

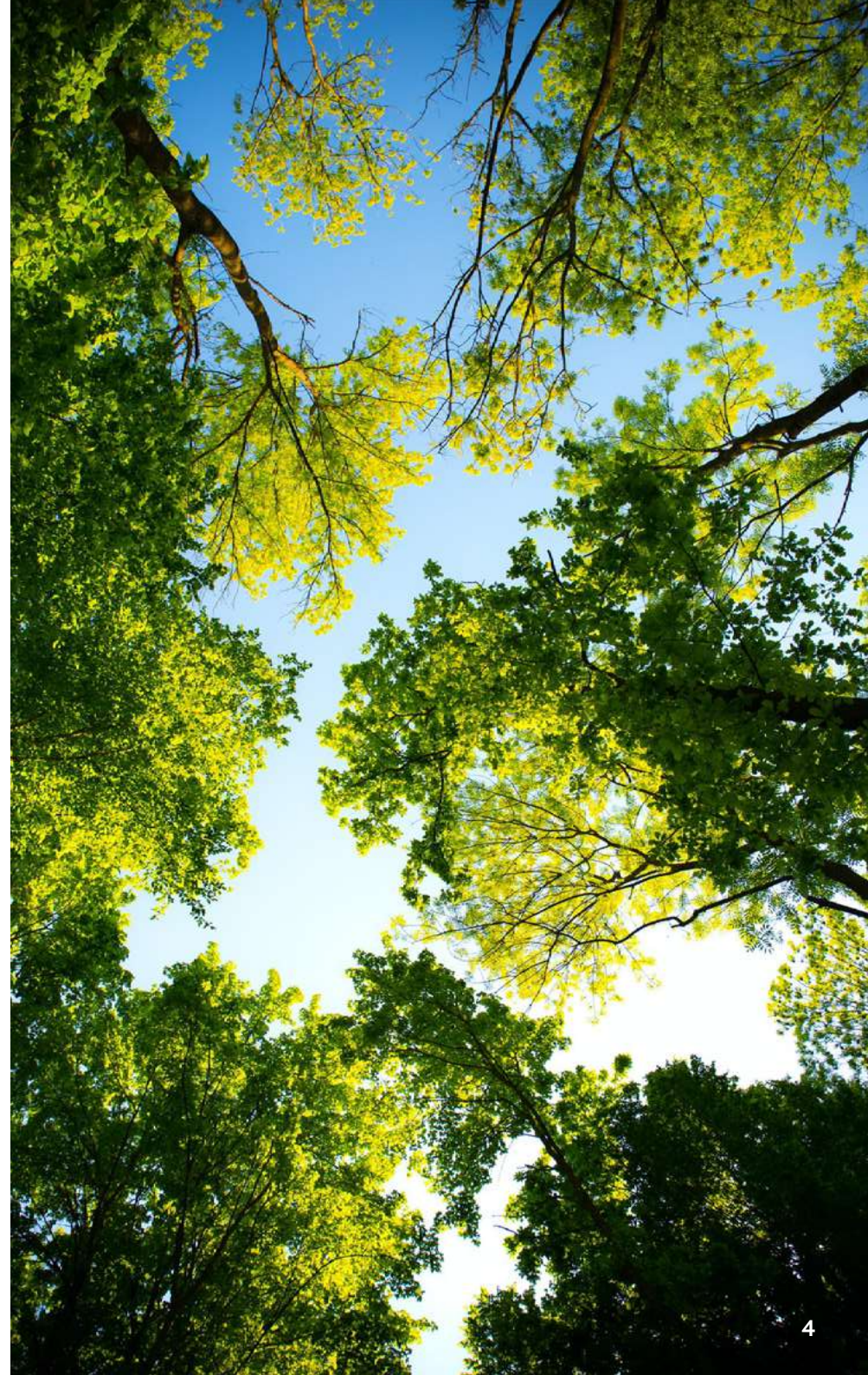
Ondanks de goede voorbeelden in dit inspiratiedocument komen sport en natuur in de praktijk nog niet vaak samen. Bij veel gemeenten staat het thema nog in de kinderschoenen en ook bij de meeste sportclubs heeft het geen topprioriteit.

Dit document dient ter inspiratie om samen op pad te gaan en de mogelijkheden te verkennen.



Wist je dat?

Het landoppervlak van Nederland voor ongeveer 1 procent uit sportterrein bestaat? (bron: CBS)
Het natuurinclusief maken van sportterreinen kan dus echt impact maken!



Wat verstaan we onder natuurinclusief sporten en bewegen?

Een sportpark is er in eerste instantie natuurlijk om te sporten. Met die insteek wordt een sportveld ontworpen en gerealiseerd. Om te kunnen genieten van de sport en wellicht ook om gezonder en vitaler te worden. Hoe mooi is het om dat te kunnen doen in een natuurrijke omgeving die ook mooi, gezond en vitaal is.

Meer natuur op een sportpark heeft meerdere voordelen. Zoals een gezondere sportomgeving, meer biodiversiteit, een betere leefbaarheid en aanpassing aan het veranderende klimaat en een grotere aantrekkelijkheid aan het park. In dit inspiratiedocument lees je hoe deze voordelen concreet vorm kunnen krijgen op een sportpark.



Wist je dat?

Een volwassen boom met een kroon diameter van twaalf meter achttien kilo CO₂ op een zonnige dag absorbeert?





2. natuurinclusief sporten en bewegen



Wat is biodiversiteit?

Biodiversiteit is de term voor de verscheidenheid aan leven op aarde. Het gaat om planten- en diersoorten en ook om ecosystemen. Overall leven soorten met elkaar samen en die hebben elkaar nodig voor een natuurlijk evenwicht. Samen vormen ze een ecosysteem. Die ecosystemen zijn de basis voor ons voedsel, lucht, water en allerlei andere doeleinden.

De biodiversiteit gaat in Nederland op veel plaatsen hard achteruit. Kleine veranderingen over tijd kunnen vaak opgevangen worden door ecosystemen. Maar als veranderingen te groot zijn of te snel, dan kan dat grote effecten hebben op het ecosysteem. Binnen een sportpark kunnen allerlei maatregelen genomen worden om biodiversiteit een steuntje in de rug te geven. Van het aanplanten van inheemse bomen, struiken en bloemstroken tot het plaatsen van kasten voor verschillende soorten vogels.

Tot slot heeft een biodivers sportpark ook voordelen voor de gebruikers. Als een ecosysteem beter in balans is, zullen plaagdieren zoals de eikenprocessierups geen kans krijgen. De natuur lost dit probleem dan zelf op.



Wist je dat?

Er in Nederland volgens de WUR ongeveer 344 miljoen bomen zijn? Bron: Wageningen University & Research.



Voorbeeld uit het bedrijfsleven

Het gebouw Wonderwoods, dat gelegen is pal naast het centraal station in Utrecht en wordt opgeleverd in 2023, krijgt in totaal één hectare groen in en op de gevel. De vegetatie op de gevel is geïnspireerd op de vegetatie van het Nationaal Park de Utrechtse Heuvelrug. Het doel is om hiermee zo'n dertig verschillende diersoorten, waaronder vogels, bijen en vlinders terug te brengen naar de stad. Hiermee wordt de stedelijke biodiversiteit op een creatieve, onconventionele manier verhoogd. Wonderwoods laat zien dat sterk vergroenen ook midden in de stad mogelijk is.

Bijkomende voordelen van natuurinclusief bouwen zijn het verminderen van hittestress en wateroverlast. Tevens werkt vergroening van dak en gevel energiebesparend.



Voorbeeld uit het bedrijfsleven

Triodos heeft in 2019 een duurzaam gebouw op Landgoed De Reehorst in Driebergen-Rijsenburg in gebruik genomen. Het gebouw is ingepast in het landgoed en voorzien van uiteenlopende natuurinclusieve elementen, die een positieve impact hebben op de biodiversiteit. Het gebouw laat daarmee zien dat het een positieve impact kan hebben op de directe omgeving.

Zo zijn de groene daken insectvriendelijk en vangen ze regenwater op, dat vervolgens wordt gebruikt voor het doorspoelen van toiletten en het bewateren van het landgoed. Rondom het gebouw bevinden zich nestkasten voor vogels, ruimtes voor amfibieën en is er rekening gehouden met de vliegroutes van vleermuizen.

Het duurzame gebouw op Landgoed De Reehorst heeft diverse prijzen gewonnen, waaronder: “Meest Duurzame Project in Nederland 2020” met de Gouden Kikker door Duurzaam Bouwen Awards.



Voorbeeld uit de sport

Om de biodiversiteit te vergroten, heeft hockeyclub GMHC uit Goor bloemenweides en diverse bomen en struiken aangeplant, variërend van hoogstam fruitbomen, vlinderstruiken tot kruidenrijke bloemsoorten. Dit levert een kleurrijk geheel op, tevens is deze diversiteit aan flora een goede habitat voor allerlei dieren, zoals insecten.

Ook zijn er insectenhôtels geplaatst om de insecten een schuilplaats te bieden of waar bijvoorbeeld bijen stuifmeel en nectar in kunnen verzamelen. Daarnaast heeft de zijkant van het clubhuis een groene gevel. Het doel is om het hele sportpark natuurinclusiever te maken.



Voorbeeld uit de sport

Rondom de velden bij voetbalvereniging OSC uit Nijmegen zijn diverse verhogingen aangebracht, welke voorzien zijn van struikbeplanting en bomen. Daarnaast zijn er ook roofvogelpalen geplaatst voor diverse soorten roofvogels. Deze palen zijn gemaakt van acacia hout met natuurlijke vormen en staan drie meter boven de grond naast de velden.

De palen zijn goed voor de club omdat roofvogels een natuurlijke oplossing zijn voor ongedierte en plagen.



Voorbeeld uit de sport

De kunstgrasvelden van voetbalvereniging SCE uit Nijmegen zijn omgeven door plantsoenen, die de biodiversiteit verhogen.

Deze hebben zogeheten keerwanden. Deze hebben een dubbele functie: de buitenzijde dient als afscheiding tussen het voetbalveld en de omliggende omgeving. En in de keerwanden zijn zitgelegenheden gecreëerd door middel van houten banken, die uitzicht hebben op de velden. Bovendien werken de plantsoenen verkoelend.

Natuur en klimaatadaptatie

In de zomer kan het op het sportveld erg heet zijn. Hete dagen worden dikwijls opgevolgd door hevige stortbuien. Juist deze extremen zijn voor zowel voor de velden als de sporters niet prettig. Soms is het te heet om te sporten, dan is het veld aangetast door de droogte of juist weer te nat vanwege wateroverlast.

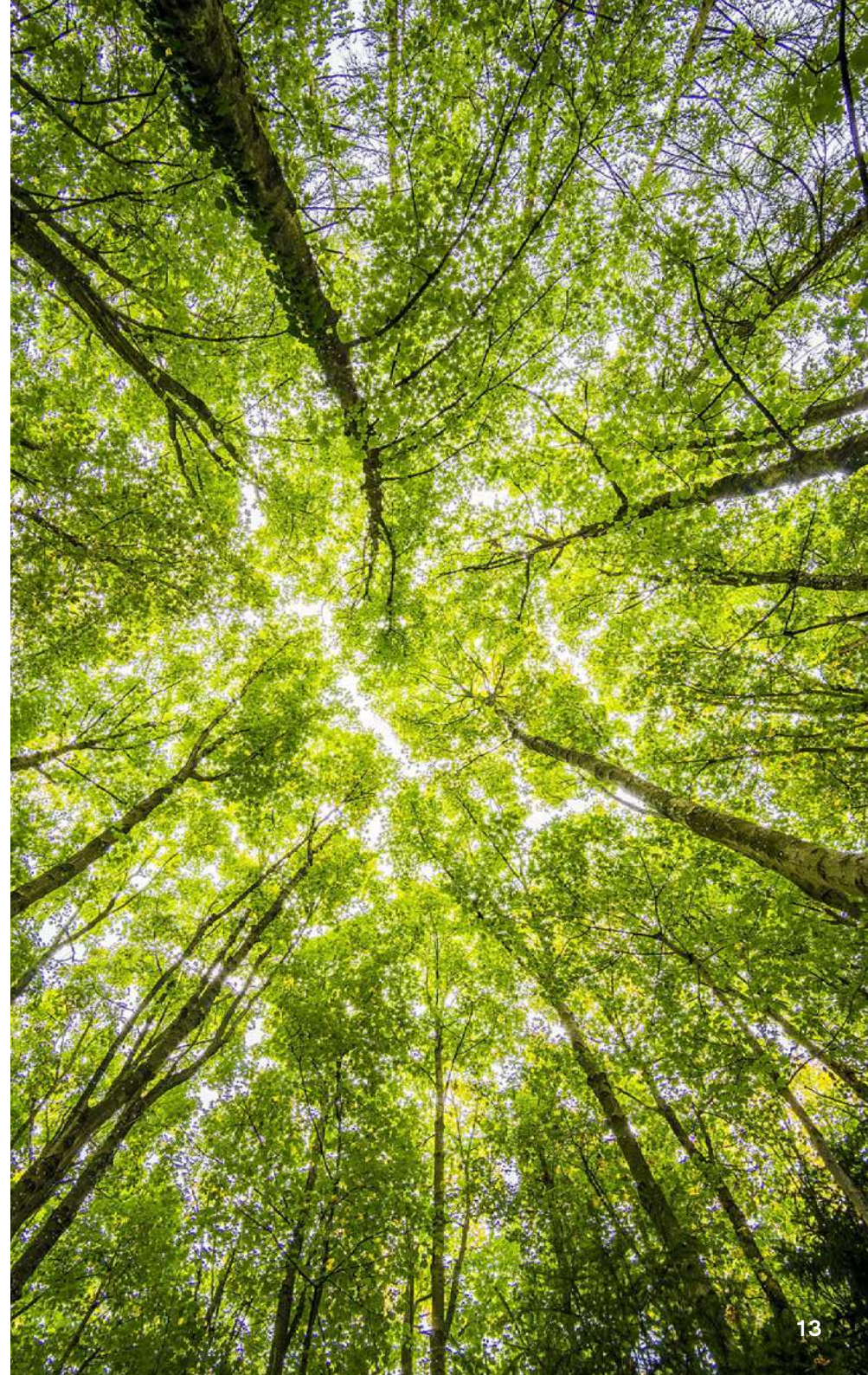
Door een natuurinclusieve aanleg kunnen de gevolgen van klimaatverandering goed worden ondervangen. Bomen kunnen de sportparken bijvoorbeeld verkoelen door hun schaduw, maar ook door verdamping. Hierdoor koelt het bladoppervlak af waardoor de langstromende lucht wordt afgekoeld, wat op haar beurt zorgt voor een koelere omgeving.

Wadi's en groene daken vangen het water af bij hoosbuien. Zo maak je van een sportpark een plek, waar je ook onder extreme omstandigheden kunt blijven sporten en bewegen.



Wist je dat?

Een volwassen boom het verkoelend vermogen heeft van tien kamairconditioners.



Voorbeeld uit het bedrijfsleven

Circl is een paviljoen van ABN AMRO, dat volgens circulaire principes is gebouwd. Het paviljoen is een groene oase en vormt daarmee een sterk contrast met de andere gebouwen op de Zuidas. De aanplanting aan en rondom het gebouw maakt het energiezuinig, geeft ruimte aan planten en vogels en maakt het gebouw koeler. Met het grijswatersysteem wordt onder andere de tuin rondom het paviljoen bewaterd. Circl laat zien dat sterk vergroenen ook midden in de stad kan.



Voorbeeld uit de sport

Hockeyclub GMHC uit Goor heeft een kikkerpoel ontwikkeld, die overgaat in een wadi. Een wadi is een bufferings- en infiltratievoorziening, die (vaak na hevige regenval) tijdelijk wordt gevuld met hemelwater.

Het samenspel tussen de kikkerpoel en de wadi zorgt voor verschillende waterdieptes waardoor er veel variëteit mogelijk is voor dieren en planten. Beiden worden gevoed door regenwater, dat niet naar het riool wordt afgevoerd of op het veld blijft liggen. Hierdoor worden het riool en het veld niet overbelast bij hoosbuien.





Natuur en gezonde sportomgeving

Sporten en bewegen zijn erg belangrijk voor onze vitaliteit. Reden te meer om de locaties waar gesport wordt zo aantrekkelijk en gezond mogelijk te maken. Want in een aantrekkelijke, groene omgeving is het fijn om te verblijven en een gezonde omgeving heeft bovendien allerlei positieve gezondheidseffecten. Zo vermindert het stress en draagt het bij aan een betere luchtkwaliteit.

Door sporten en bewegen te combineren met een groene en aantrekkelijke omgeving, snijdt het mes aan twee kanten. Ook is er zogeheten speelnatuur, dat juist bedoeld is om te spelen en niet alleen om naar te kijken. Zo maak je van je sportpark een plek waar mensen graag zijn, zich thuis voelen en gestimuleerd worden om te bewegen. Kortom, een gezonde plek!



Wist je dat?

Bomen de luchtkwaliteit verbeteren door absorptie van zwaveloxiden, koolstofmonoxide, cadmium, nikkel en lood.



Fotografie: Ebben

Voorbeeld uit het bedrijfsleven

Een kantooromgeving kan zowel binnen als buiten verrijkt worden met natuurlijke elementen. Een beter concentratievermogen, meer creativiteit en een verlaagd stressniveau zijn een paar voordelen, die het werken in een natuurinclusieve omgeving met zich meebrengen. Boomkwekerij Ebben uit Cuijk heeft een daktuin waar medewerkers elkaar kunnen ontmoeten voor vergaderingen, lunch of een korte pauze.



Wist je dat?

Bomen op daken plaatsen niet nieuw is? Al ruim 2600 jaar geleden werden er bomen op daken geplaatst in de hangende tuinen van Babylon.



Voorbeeld uit de woonomgeving

De Tiny Forests van IVN Natuureducatie zijn dichtbegroeide, inheemse bossen ter grootte van een tennisbaan. Dit bos is niet alleen een prettige plek voor vlinders, vogels, bijen en kleine zoogdieren, maar ook voor mensen. Kinderen kunnen er spelen en leren over de natuur in het buitenlokaal. Inmiddels zijn er al meer dan tweehonderd Tiny Forests gerealiseerd in woonwijken, op schoolpleinen en zelfs op een bedrijventerrein.

Natuur in de buurt heeft een positief effect op de gezondheid: meer natuur in de buurt kan zorgen voor minder stress(gerelateerde klachten). Een Tiny Forest stimuleert de biodiversiteit: het bos van 200-400m² bestaat uit veel verschillende bomen. Deze bomen trekken weer insecten en vogels aan. De aanleg van Tiny Forests vergroot de waterbergingscapaciteit, verbetert de luchtkwaliteit en gaat hittestress tegen.

De Tiny Forests worden geadopteerd door basisscholen waarbij de leerlingen worden opgeleid tot Tiny Forest Ranger. Een schoolvoorbeeld van hoe natuur kan aansluiten bij de belevingswereld van een kind. Leerlingen en wijkbewoners zijn samen verantwoordelijk voor het beheer van hun bosje en gebruiken deze voor kleinschalige buurtactiviteiten en buitenlessen.



Voorbeeld uit de sport

Hockeyclub GMHC uit Goor vergroent zo veel mogelijk ruimtes waarbinnen er kan worden gestruind en gespeeld. Een grote variatie aan appels, peren, bessen en andere vruchten is op het sportpark aanwezig. Er groeien er bomen en struiken waarvan de vruchten niet alleen door de aanwezige dieren worden opgegeten, maar ook door leden en bezoekers van de hockeyvereniging. Spelen en gezond eten in een natuurlijke omgeving op het sportpark. Bovendien zorgen de bomen, zeker wanneer ze groot zijn, voor de nodige verkoeling. Zeker in de zomer zorgt dit ervoor dat dit nog meer uitnodigt tot spelen.



3. toolkit

Toolkit

Sportaccommodaties en bijbehorende gebouwen, zoals kantines en kleedkamers, lenen zich uitstekend om te vergroenen. Het verfraait niet alleen het uiterlijk van het sportpark, maar het heeft ook veel duurzame voordelen. Bijvoorbeeld door de berging van water en het reduceren van energie.

Welke vergroeningsmaatregelen kan je treffen op een sportaccommodatie en gebouwen?

- Bomen en struiken
- Ontharding: tegels eruit, groen erin
- Vergroenen van omheiningen
- Heggen en houtwallen
- Wadi's en kikkerpoelen
- Groene daken
- Groendak met zonnepanelen
- Groene gevels
- Insectentuinen en bijenhoeven
- Nestkastjes voor vogels
- Huiszwaluwtil
- Vleermuiskasten
- Natuurlijk beheer van sportparken



Bomen en struiken

Een eenvoudige manier om meer natuur op het sportpark te realiseren is het planten van inheemse bomen en struiken. De mogelijkheden hiervoor zijn eindeloos.

Zo zijn er speelbomen, die uitnodigen om in te klimmen en om hutten of boomhutten in te maken. Kinderen leren daardoor nieuwe vaardigheden aan zoals durf, maar ook gepaste voorzichtigheid. Al spelenderwijs komen ze in aanraking met wat de natuur allemaal te bieden heeft.

Ook zijn er zogenaamde klimaatbomen. Deze bomen zijn bijvoorbeeld beter bestand tegen veranderende weersomstandigheden of vangen veel CO₂ op.



Ontharding: tegels eruit, groen erin

Op sportparken zijn veel oppervlakten onnodig verhard, bijvoorbeeld door tegels of asfalt. Verharde oppervlakten hebben nadelen die eenvoudig zijn op te lossen door simpelweg de verharding weg te nemen. Bijvoorbeeld door de tegels eruit te halen of het asfalt te verwijderen.

Verharde oppervlakten zijn in de zomermaanden heter dan groene oppervlakten. Daarnaast loopt het regenwater op verharde plekken langzamer weg, terwijl groene oppervlakten een veel groter absorptievermogen hebben vanwege een betere doorworteling van de bodem.

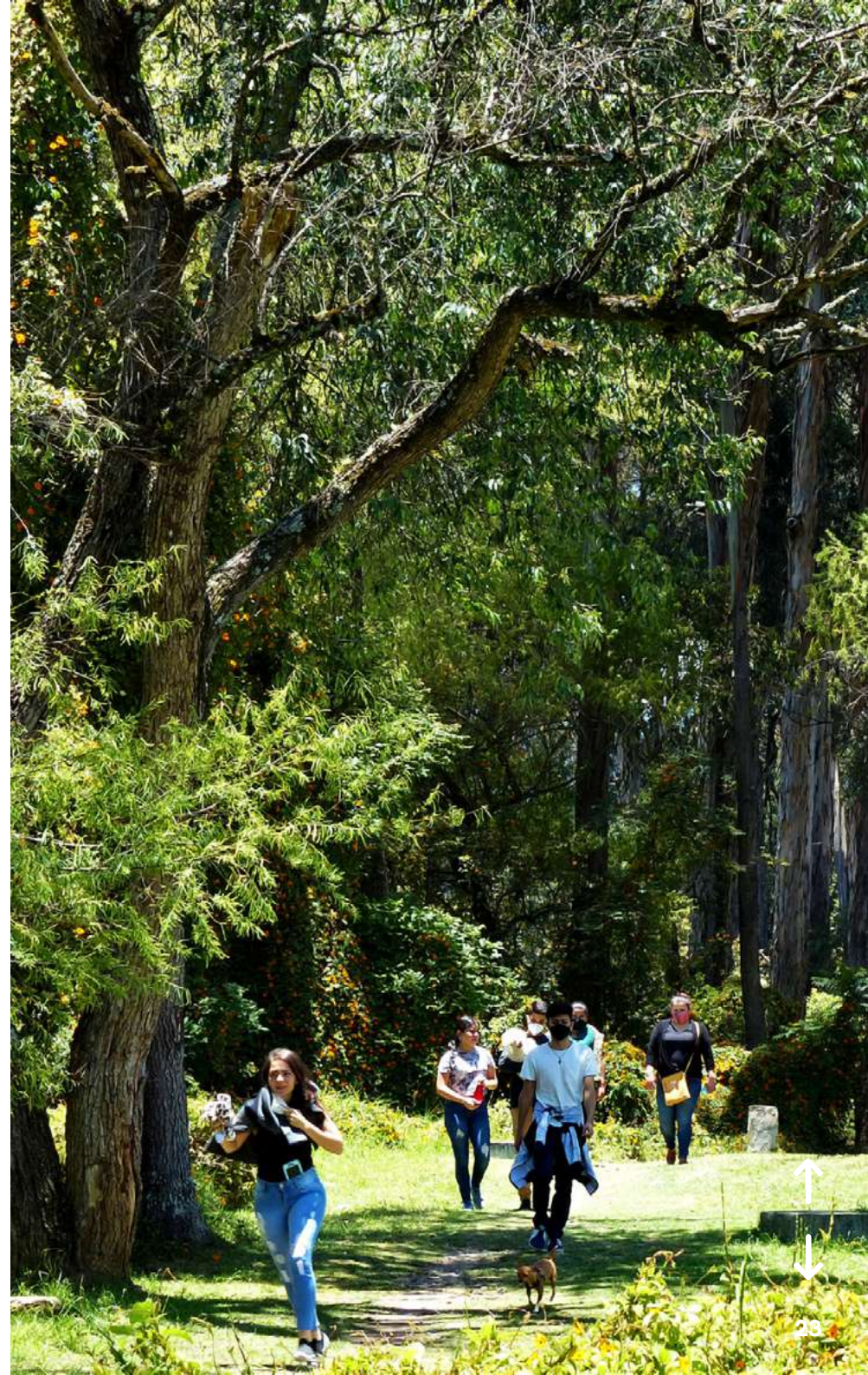
Op plekken waar wel verharding nodig is kan worden gekozen voor half-verharding of open verharding. Bij dat laatste is ruimte voor groen tussen in de verharding. Dit is bijvoorbeeld mogelijk op parkeerplaatsen.

Tot slot zorgt het weghalen van de verharding ervoor dat het regenwater in de bodem kan wegzakken en het grondwater weer kan aanvullen. Hierdoor wordt bovendien het riool minder (onnodig) belast.

Meer informatie:

www.steenbreek.nl

www.nk-tegelwippen.nl



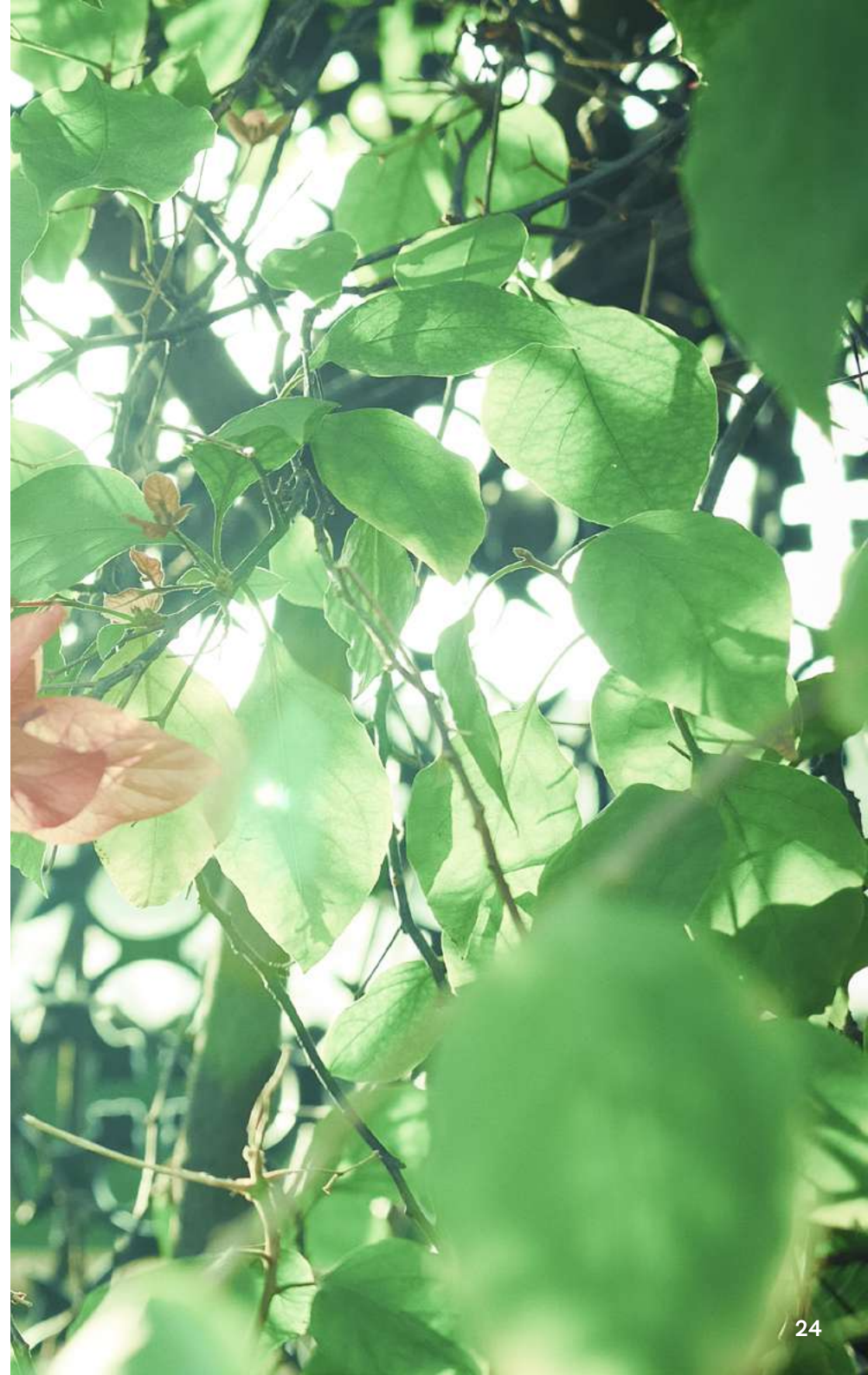
Vergroenen van omheiningen

Sportparken worden meestal afgebakend door hekwerk. Veelal heeft het hekwerk een open structuur waardoor de wind vrij spel heeft op het sportveld. Een hekwerk oogt niet uitnodigend, en kan eenvoudig omgetoverd worden in een groene oase. Met een begroeid hekwerk wordt een nieuwe plek gerealiseerd waarin dieren hun toevlucht kunnen vinden. Ook biedt het schaduw en verkoeling op warme dagen en zorgt het voor beschutting bij veel wind.



Wist je dat?

Bomen de windsnelheid met wel 40 procent kunnen verminderen? Plant bomen daarom op de juiste plek, zodat verkoelende windstromen in de zomer niet worden tegengehouden door de vegetatie.



Heggen en houtwallen

Veel sportparken worden gekenmerkt door de omheining van een hoog en open hekwerk, terwijl ook hagen en heggen duidelijk de grenzen van percelen en landgoederen markeren. Een groene haag of heg oogt vriendelijker dan een hek en het creëert meer schaduw in de zomer.

Een haag is een dichte rij struiken, die uit één soort bestaat en minimaal eenmaal per jaar wordt gesnoeid. Een heg is daarentegen samengesteld uit meerdere soorten struiken. Een heg heeft de ruimte om meer vrijuit te groeien en wordt hooguit een keer in de twee jaar gesnoeid. Een heg oogt wilder en heeft vaak meer bloemen en vruchten. Een sportpark, dat omheind wordt door een haag of een heg, heeft niet alleen meer natuurwaarde maar vergroot ook de belevingswaarde van mensen.

Een houtwal is een aarden wal begroeid met bomen en struiken. Ze zijn een mooi alternatief om het sportpark te omheinen in plaats van een hek. Daarbij bieden ze een passende leefomgeving voor allerlei grote en kleine dieren, variërend van vlinders tot reeën.



Wadi's en kikkerpoelen

Een wadi is een bufferings- en infiltratievoorziening die (vaak bij hevige regenval) tijdelijk gevuld is met hemelwater. Zo helpt een wadi tegen regenoverlast en bij droogte. Ook is het een uitstekende plek voor allerlei planten en diersoorten.

Een kikkerpoel is een kleine, soms aangelegde, ondiepe plas water die niet in verbinding staat met ander water. In een kikkerpoel kunnen kikkers leven en zich voortplanten. Daarnaast is het een plek voor allerlei andere planten- en diersoorten.



Groene daken

Een groendak biedt sportverenigingen veel directe voordelen door zijn isolerende werking, zowel voor de temperatuur als geluid naar de omgeving.

In de zomermaanden wordt het dak nooit warmer dan twintig graden en heeft het een verkoelende werking. In de wintermaanden is het dak juist extra geïsoleerd waardoor de energiekosten laag blijven. Doordat het dakleer niet meer wordt blootgesteld aan UV straling, gaat deze twee keer zo lang mee. Een groendak zuivert de lucht en zorgt ervoor dat tijdens hevige regenbuien het water wordt opgenomen en vertraagt de afvoer naar het riool waardoor die niet overbelast raakt.

Ook biedt een groendak een grote verscheidenheid aan begroeiing waardoor het dak de gehele zomerperiode in bloei staat en daarmee een belangrijke rol speelt in het ecosysteem van bijen en vogelpopulaties.

Een belangrijk aandachtspunt bij het plaatsen van een groendak is de draagkracht van de dakconstructie. Ligt het dak in de schaduw of zit er een helling in het dak? Deze aandachtspunten zijn bepalend of er een lichtgewicht (150 kg/m^2) begroeiing met gras en bloemen komt of een uitbundige (500 kg/m^2) daktuin gerealiseerd kan worden.



Groendak met zonnepanelen

Veel sportverenigingen hebben al zonnepanelen op hun dak liggen, maar hun daken nog niet vergroend. Terwijl dit een uitstekende combinatie is! In de zomermaanden zorgt de vegetatie voor een verkoelend effect op het dak waardoor de zonnepanelen een hoger rendement realiseren.

De schaduwwerking van de zonnepanelen heeft een positief effect op een gevarieerde begroeiing en vormt daardoor een rijker leefgebied voor dieren. De zonnepanelen kunnen niet direct op het dak worden geplaatst. Anders komt er hierdoor onvoldoende licht en water op het dak en sterft de begroeiing uiteindelijk af.

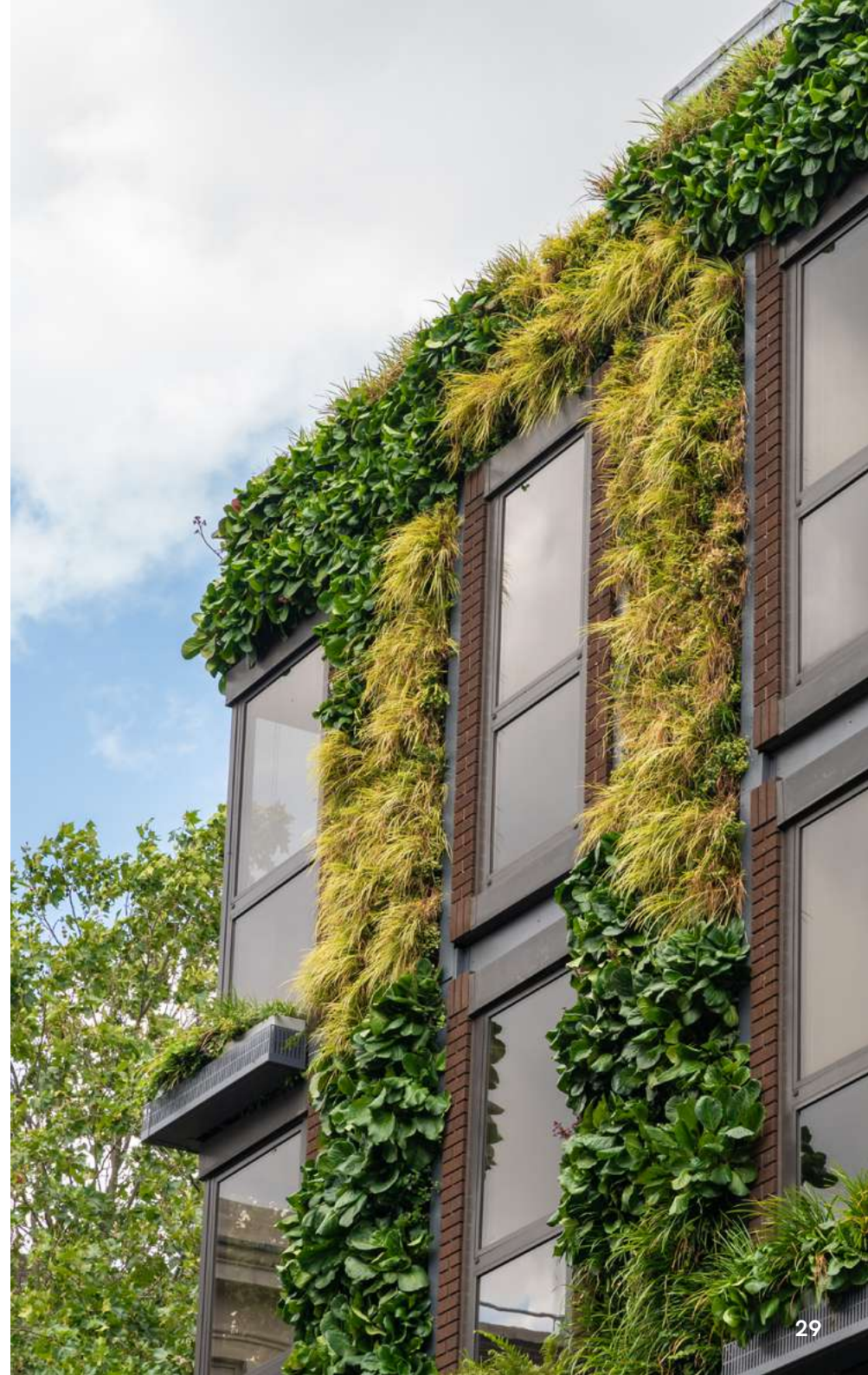


Groene gevels

Een eenvoudige en laagdrempelige biodiverse aanpassing op een sportaccommodaties is het realiseren van 'verticaal groen', oftewel groene gevels. Het grote bijkomende voordeel van groene gevels is dat deze weinig ruimte in beslag nemen, maar wel veel groene variëteit biedt en de accommodatie een natuurlijke uitstraling geeft.

Klimplanten zoals de klimop, de wilde wingerd en de blauwe regen zorgen voor een natuurlijke en prettig aanblik van het gebouw. Groene gevels hebben een dempende werking: ze beschermen de accommodatie tegen opwarming in de zomer en werken juist isolerend in de winter. De begroeide gevels trekken eveneens verschillende diersoorten aan die hier goed in kunnen gedijen. Met groene gevels wordt weer een nieuw leefgebied gecreëerd.

Een gevelhaag is een misschien wel de meest eenvoudige manier als je een gebouw van gevelbegroeiing wilt voorzien. Houtige gewassen groeien vanuit de volle grond langs de gevel en worden met enige regelmaat gesnoeid, hooguit eens per jaar.



Insectentuinen en insectenhotels

Het realiseren van een insectentuin of een bijenhotel op een sportpark maakt de omgeving niet alleen natuurlijker, maar draagt ook bij aan de bestuiving van de bloemen, planten en fruitbomen in de directe omgeving. Daardoor zijn bijen en andere insecten erg belangrijk voor mensen.

Bij het plaatsen van een bijenhotel moet van te voren goed worden nagedacht over een bloemrijke omgeving. Een bijenhotel is eenvoudig te plaatsen, waarbij rekening gehouden dient te worden met dat de voorzijde op het zuiden gericht is (in verband met de windrichting) en op een maximale hoogte van twee meter wordt geplaatst.

Meer informatie:

www.bijenhotels.nl

www.nederlandzoemt.nl



Nestkastjes voor vogels

Vogels kunnen sportverenigingen helpen bij het sportveldbeheer en accommodatiebeheer, en bij het voorkomen van overlast van onder andere emelten, zwarte wegmieren en eikenprocessierupsen. Emelten kunnen schade toebrengen aan het natuurgras en de zwarte wegmier kan structurele schade aanbrengen aan paden, terrassen of grasmatten. De eikenprocessierups zorgt vooral voor huidirritaties bij de sporters.

De spreeuw eet graag emelten en andere bodemdieren, en de groene specht is verzot op zwarte wegmieren. Deze insecten kunnen behoorlijk wat schade aanrichten aan de grasvelden. Omliggende bomen, lichtmasten en gevels lenen zich uitstekend voor het ophangen van nestkasten. Het biedt vogels niet alleen een nestplaats, maar ook een slaapplaats. Houd bij het ophangen van nestkasten rekening mee voor welke vogels de nestkast dient, en of de omgeving voldoet aan de wensen van de betreffende vogelsoort.

En niet onbelangrijk: zorg voor een stevig, water- en winddichte nestkast, die goed is bevestigd en niet bij een stevige najaarsstorm uit de boom, lichtmast of van de gevel waait.



Wist je dat?

Tijdens de eerste vijftien dagen van hun leven koolmezen al ruim achthonderd rupsen eten. In die korte periode worden ze wel twintig keer zo zwaar.



Huiszwaluwtil

Naast traditionele nestkasten is een huiszwaluwtil een opvallende nestkast. Het is een minidak met overstekende daklijsten met daarin verschillende kunstnesten op een paal. In de huiszwaluwtil is tevens ruimte voor de zwaluw om een eigen nest te bouwen, mits er voldoende klei of leem in de directe omgeving aanwezig is.

Door veranderende bouwstijlen zijn er steeds minder geschikte plekken voor huiszwaluwen om nesten te bouwen. Ook is er minder modder-nestmateriaal beschikbaar waarvan deze vogel een nest maakt. Een huiszwaluwtil op sportaccommodaties biedt een uitgelezen kans voor deze in woningnood verkerende vliegende acrobaat.



Wist je dat?

Een zwaluw kleine insecten eet die ze uit de lucht hapt? Tijdens het broedseizoen kunnen ze zelfs meer dan negenduizend insecten per dag eten.



Vleermuiskasten

Wie ziet ze niet vliegen tijdens de ondergaande zon, terwijl ze kleine insecten achterna jagen? De vleermuis verblijft graag in onze gebouwen, zoals in de spouwmuren, in het dak, achter de gevels, maar ook in vleermuiskasten en vleermuisstenen. Voor de instandhouding van de vleermuispopulatie kan een sportaccommodatie van groot waarde zijn door vleermuisvoorzieningen te plaatsen. Hiermee wordt bijgedragen aan het behoud van inheemse vleermuizen, die een belangrijke schakel zijn binnen het ecosysteem.

De vleermuiskasten zijn eenvoudig te plaatsen. Wel dient de vleermuisvoorziening zo hoog mogelijk geplaatst te worden en moet het een vrije in- en uitvliegroute hebben. De vleermuis is een nachtdier en gevoelig voor licht. Daarom moet een vleermuiskast altijd op een donker plek worden geplaatst. Als de vleermuiskast op een verkeerde plek wordt gehangen qua zon, wordt de kast niet gebruikt of gaan de vleermuizen dood.

Tot slot zijn een neststeenkast of het vrijlaten van bepaalde ruimtes in het gebouw ook goede mogelijkheden om een prettige verblijfplaats voor de vleermuis te creëren.



Wist je dat?

Een dwergvleermuis zo'n driehonderd muggen of andere kleine insecten per nacht eet.



Natuurlijk beheer van sportparken

Sportvelden en sportparken liggen veelal aan de rand van dorpen en wijken en grenzen vaak aan natuurgebieden. Wanneer er rondom een sportveld rekening wordt gehouden met de groenvoorziening versterkt en vergroot dat het natuurgebied. Vogels zoals de scholekster en de spreeuw zorgen voor een natuurlijke bestrijding van emelten (larven van de langpootmug), die de bovengrondse groene delen van het gras aantasten waardoor sportgrasvelden onbespeelbaar worden. Er is een afnemende trend in aantallen weidevogels. Reden te meer om een leefgebied voor deze vogels te realiseren.

Door te kiezen voor een grote variatie aan inheemse plantensoorten, wordt de balans in het ecosysteem hersteld. Hiermee wordt op natuurlijke wijze de overlast van plaagdieren voorkomen.

Lees de factsheet over sportvelden van de Vogelbescherming Nederland:
www.vogelbescherming.nl





4. starten: tips voor gemeenten



Tip 1: Doe een natuurscan

Start met inzichtelijk maken wat de stand is van de biodiversiteit in de gemeente, stadsdeel, wijk of buitengebied. Dit kan onder andere door een ecologisch onderzoek uit te voeren. Zo'n onderzoek resulteert in een bio-morfologische kaart (factsheet) waarin de landschappelijke kenmerken staan beschreven en geeft aanbevelingen om de biodiversiteit in stand te houden of te verhogen. Vaak zijn er provinciale subsidies beschikbaar voor dit soort onderzoeken.

Door inzicht te krijgen in de biodiversiteit, wordt het voor een gemeentebtenaar, projectontwikkelaar of burger eenvoudiger om een goede visie te ontwikkelen op de natuurkwaliteit.

Een bio-morfologische kaart van een sportpark kan bij de renovatie van sportvelden goede aanbevelingen geven om natuurinclusief te bouwen. Ook kan een kaart goed worden meegenomen in de aanbesteding van een renovatieproject.

Belangrijke tip: het inbedden van een bio-morfologische kaart is maatwerk, waarbinnen de juiste expertises (ecologen en ambtenaren) samen moeten komen.

[Lees meer](#) over de bio-morfologische kaart van de gemeente Ede.



Tip 2: Integreer beleid

Sport en natuur lijken, ondanks enkele goede voorbeelden, vaak niet samen te komen in de praktijk. Meestal zijn het losstaande dossiers binnen gemeenten, terwijl sport en natuur veel voor elkaar kunnen betekenen. Om te komen tot natuurinclusieve sportparken is een multidisciplinaire aanpak nodig, waar experts van diverse beleidsterreinen, zoals sport, natuur en vastgoedontwikkeling, samenkomen.

Een goed voorbeeld van een multidisciplinaire aanpak zijn planateliërs. In een planatelië wordt middels een open proces een breed gedragen plan ontwikkeld, waarin verschillende belangen en perspectieven worden meegenomen. Interne en externe experts werken gezamenlijk aan een plan. Deze werkwijze leidt tot verbinding van mensen en kan processen sterk versnellen.



Tip 3: Reserveer budget voor natuurontwikkeling bij aanleg accommodaties

In de meeste gevallen is de gemeente eigenaar van een sportpark en daardoor ook verantwoordelijk voor de nieuwbouw of renovatie van sportvelden. Steeds meer gemeenten hebben biodiversiteit in hun beleid opgenomen, maar het realiseren van structureel budget hiervoor blijkt nog vaak een uitdaging.

Gemeenten kunnen biodiversiteit als onderdeel opnemen in de EMVI-criteria, dat bij aanbestedingen wordt gebruikt. Hiermee kan worden gesteld dat niet per se op de laagste prijs wordt gegund, maar ook op de kwaliteit van de aanbestedende dienst.

Binnen de EMVI-criteria kan de opdrachtgever aangeven welke aspecten belangrijk zijn, zoals de omgang met de omgeving, de duurzaamheid of de samenwerking. Dit biedt mogelijkheden voor gemeenten om biodiversiteit een plek te geven binnen de EMVI-criteria.



Tip 4: Organiseer kritische randvoorwaarden bij gemeenten

Voldoende expertise: Welke expertise is er nodig om een sportpark biodiverser te maken? Niet alle gemeenten hebben de beschikking over een ecooloog. Huur deze daarom in bij renovatie- en/of nieuwbouwprojecten. Veel kleine gemeenten hebben daarnaast te maken met een gebrek aan capaciteit. Aanbeveling voor deze kleinere gemeenten is om intern een multidisciplinair projectteam (plan- of natuuratelier) samen te stellen of samenwerkingen met omliggende gemeenten te initiëren.

Samenwerking met sportverenigingen: Biodiversiteit is niet alleen een publieke zaak, maar leent zich uitstekend voor betrokkenheid en participatie van de sportverenigingen en haar leden. Sportverenigingen hebben veelal de verantwoordelijkheid voor het dagelijks onderhoud van het sportpark en voelen daarom ook verantwoordelijkheid om mee te denken om het sportark biodiverser te maken. Dit biedt bovendien voordelen voor de sportvereniging, zowel voor het onderhoud maar ook in energiebesparing. Maak daarom de sportvereniging volwaardig partner binnen de biodiverse uitdaging die ons allen te wachten staat.

Kosten versus baten: Om een goede afweging te kunnen maken is het van belang om inzichtelijk te maken welke voordelen biodiverse aanpassingen de sportvereniging opleveren. Welke kosten brengen biodiverse aanpassingen op sportparken met zich mee, en wat zijn de baten? Dit is niet alleen in geld uit te drukken, maar gaat vooral over belevingswaarde, waardoor leden langer willen verblijven op de sportaccommodatie.



5. starten: tips voor sportverenigingen

Tip 1: Doe een natuurscan

Een natuurscan biedt een sportvereniging handvatten om de voordelen van biodiversiteit voor de vereniging te verduidelijken. In veel gevallen is de gemeente de initiator van een natuurscan. Wanneer je als sportvereniging zelf ambities hebt om meer biodiversiteit op het sportpark te realiseren, schroom dan niet om de gemeente te benaderen om dit onderzoek met elkaar te starten. Een pro-actieve sportvereniging krijgt meestal bijval vanuit de gemeente en kan beide partijen een goede inzage geven in de landschappelijke kenmerken van de biodiversiteit op het sportpark.



Tip 2: Creëer draagvlak binnen de club

Het realiseren van een natuurinclusief sportpark gebeurt meestal vanuit een intrinsieke overtuiging om te willen verduurzamen. Het creëren van draagvlak binnen de sportvereniging is een belangrijke factor om successen te behalen. Hoe overtuig je het bestuur en de clubleden om meer biodiversiteit op het sportpark te creëren?

De leden zijn het kloppend hart van een club. Het is belangrijk om hun behoeften op te halen, en te begrijpen wat natuur voor hen belangrijk maakt. Vervolgens is het belangrijk om samen een visie te ontwikkelen. Het is mooi als dit een langetermijnvisie is, die laat zien waar je de komende jaren met elkaar naartoe wilt werken.

Maar je kunt ook klein beginnen. Zoek de samenwerking op met experts rondom natuur. Dat kunnen vrijwilligers zijn uit de club, maar mogelijk ook vrijwilligers van een natuurvereniging uit je dorp of stad. En ga vervolgens vooral aan de slag. Zorg voor een brede groep aan vrijwilligers, met groene vingers en hart voor de sport.



Tip 3: Maak een plan van aanpak

Een goede voorbereiding is het halve werk. Stel als sportvereniging daarom een gedegen plan van aanpak samen waarin de natuurscan van het sportpark en de voordelen voor zowel de vereniging als de gemeente zijn opgenomen. Een plan van aanpak zorgt voor overzicht, laat zien welke kansen er zijn en helpt om doelen te realiseren. Ook geeft het inzicht in wie er betrokken dient te worden en welke acties nodig zijn. En niet geheel onbelangrijk; ook de bijbehorende kosten zijn opgenomen zodat je als sportvereniging onderbouwde keuzes kan maken.



Tip 4: Organiseer kritische randvoorwaarden op de club

Biodiversiteit op sportparken staat vaak nog in de kinderschoenen. De kerntaak van verenigingen is het mogelijk maken van sporten. De zorg voor voldoende trainers en coaches, scheidsrechters en overige vrijwilligers is dagelijkse kost, en biodiversiteit staat op dit moment niet hoog op de actiepuntenlijst van de meeste sportverenigingen.

Gemeenten integreren steeds vaker biodiversiteit in hun beleidskaders en halen meer expertise op dit vlak in huis. Ook van sportverenigingen wordt verwacht dat ze zich actiever gaan inzetten om hun sportparken biodiverser te maken. Het is voor sportverenigingen daarom aan te bevelen om extra ondersteuning of begeleiding te zoeken om biodiversiteitsprojecten op te starten.

Zowel provincies als gemeenten bieden begeleidingstrajecten aan op lokaal niveau. In een traject wordt de benodigde expertise bij elkaar gebracht om sportverenigingen optimaal te ondersteunen en te begeleiden bij hun wensen en uitdagingen op het gebied van biodiversiteit.



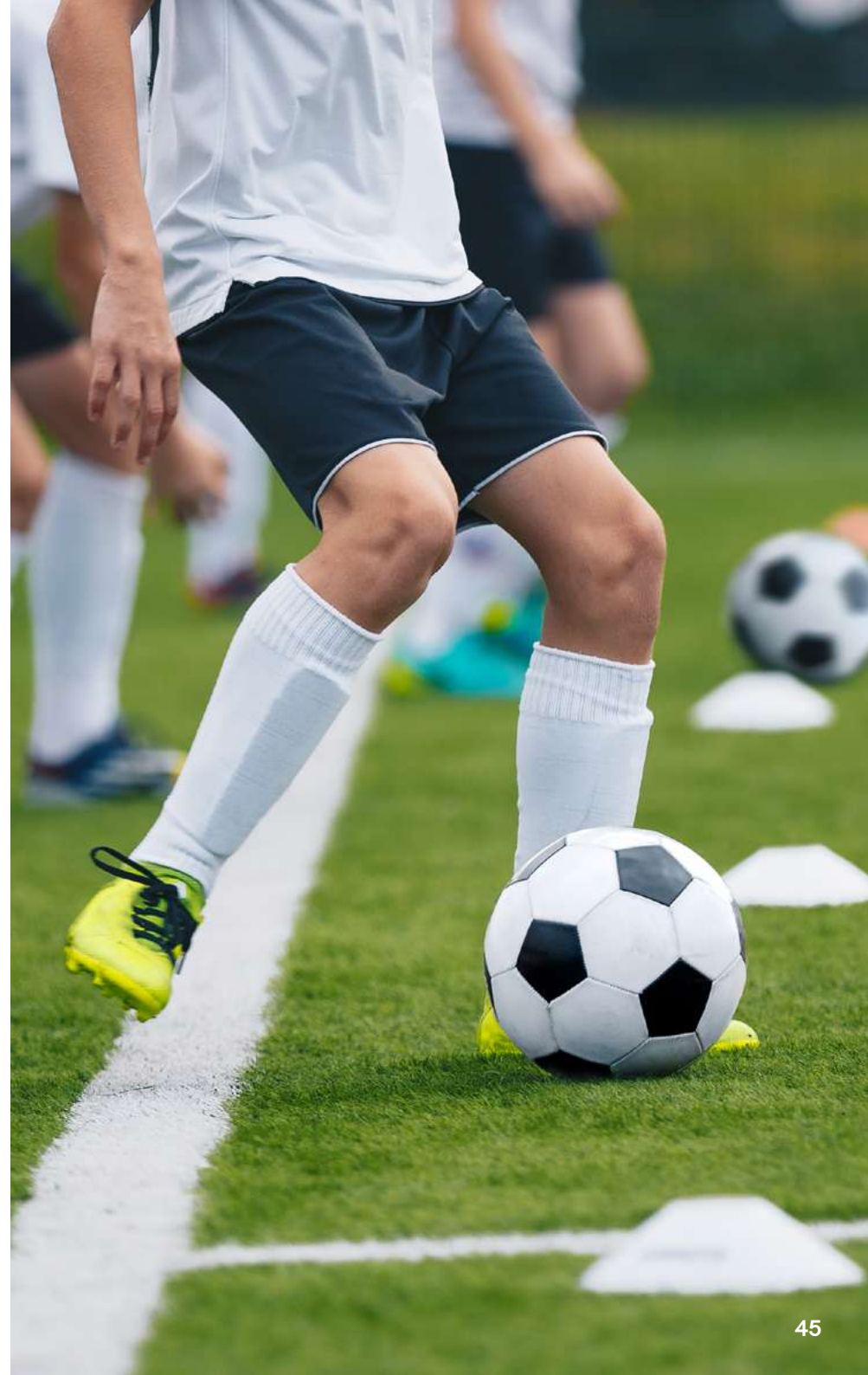
Belangrijkste randvoorwaarden voor sportverenigingen

Voldoende vrijwilligers: De inzet van vrijwilligers is onmisbaar binnen een vereniging. Wanneer er vanuit de club de ambitie is om meer biodiversiteit op en rondom de sportaccommodatie te realiseren, zal er een werkgroep met voldoende vrijwilligers moeten worden samengesteld.

Intern draagvlak: Draagvlak is onmisbaar als je een biodiverser sportpark wilt realiseren. Het bestuur moet het initiatief omarmen en ook financieel willen ondersteunen. Neem de leden mee in het initiatief en laat ze zien welke plannen er zijn, welke voordelen het biedt voor de vereniging en ook voor de natuur. Communiceer over elke voortgang en maak er een verenigingsproject van.

Financiële middelen: Biodiverse aanpassingen op en rondom de sportaccommodatie kosten nu eenmaal ook geld. Het is aan te bevelen om, tijdens de uitwerking van de biodiverser ambities van de vereniging, de financiële mogelijkheden inzichtelijk te maken. Denk hierbij aan de eigen financiële middelen, gemeentelijke en provinciale subsidies voor biodiversiteit, lokale en landelijke vergroeningsfondsen of lokale sponsors die duurzaamheid en vergroening een warm hart toe dragen.

Samenwerking met gemeenten: Biodiversiteit is niet alleen een verenigingszaak, maar vraagt ook om betrokkenheid en participatie van de gemeente. Steeds meer gemeenten hebben biodiversiteit in hun beleid opgenomen. Bovendien heeft de gemeente baat bij een goede afstemming van de verenigingsambities in verband met het gemeentelijke groenbeheer en de verbindingen met aangrenzende natuurgebieden rondom sportparken. Ga dus altijd het gesprek met de gemeente aan.



colofon

Met dit inspiratiedocument bieden de Provincie Gelderland en NOC*NSF handvatten aan gemeenten en sportverenigingen om met natuur aan de slag te gaan. Het inspiratiedocument geeft een inzage in de ervaringen, praktijkkennis en reeds uitgevoerde voorbeelden in de provincie Gelderland en Overijssel.

Met dank aan de volgende partijen voor participatie in de interviews en het delen van goede praktijkvoorbeelden: Gemeente Brummen, Ede, Montferland en Nijmegen, Provincie Gelderland, Provincie Overijssel, Stichting Natuur & Milieu Overijssel, CFP Green Buildings, CSC Sport, Bureau Waardenburg, IVN Natuureducatie, boomkwekerij Ebben.

Inhoud: Roland van de Lockant en Bob Thomassen

Opmaak: NOC*NSF

Fotografie: Adobe en Shutterstock

Opdracht: Dit inspiratiedocument is een product van NOC*NSF in samenwerking met de Provincie Gelderland op basis van een inventarisatie onder Gelderse gemeenten, sportverenigingen, aannemers, planbureaus en IVN.

Websites: www.sportinfrastructuur.nl

Versie: Maart 2022